

GESTE NATURE

JUIN 2022

Journal d'informations du Syndicat Intercommunal de Ramassage et de Traitement des Ordures Ménagères de Maurienne

ÉDITO

Le SIRTOMM assure la collecte des déchets de son territoire mais pas uniquement. Sa mission dans le domaine de la prévention se développe, et ce, afin d'accompagner l'ensemble des habitants des 53 communes adhérentes au syndicat.

Objectifs ? Réduire le poids des déchets, favoriser le tri du papier, du verre et des emballages ménagers. Sur le terrain, les actions se poursuivent dans ce sens : animations pédagogiques avec les enfants des écoles, ateliers de sensibilisation au compostage pour tous, échanges au quotidien entre l'ambassadeur du tri et les habitants.

Votre geste de tri des déchets, vos efforts quotidiens contribuent à la préservation de nos ressources naturelles et de notre environnement, et je vous en remercie. L'équipe du SIRTOMM continue à vous accompagner sur cette voie incontournable qu'est le développement durable pour vous et les générations futures.

« La planète brûle, et nous regardons ailleurs ». Il y a 30 ans, par ce propos, notre ancien Président de la République Jacques Chirac marquait une prise de position courageuse. Beaucoup de temps s'est écoulé, et notre planète continue de se réchauffer. Depuis, nous voyons chaque jour un peu plus les conséquences du réchauffement climatique. La population en a bien conscience, les comportements changent et c'est tous ensemble que nous laisserons une planète viable aux générations futures.

Christian SIMON,
Président du SIRTOMM



Jeux d'enfants

Dans le cadre de ses actions de prévention, le SIRTOMM propose tout au long de l'année d'intervenir en milieu scolaire afin de sensibiliser les élèves du territoire à la notion de déchet. Lors d'animations d'une heure et demie, Julie, notre ambassadrice de tri, aborde avec les enfants dès le CP, les thèmes du tri des emballages, du recyclage, du compostage ou encore de la réduction des déchets. Voici un tour d'horizon des animations proposées...

Où va ce déchet ?

Présenter les missions du SIRTOMM, définir le mot « déchet », identifier chaque type de poubelle... Proposée en préambule des autres animations, cette approche a pour but de présenter les différents types de déchets que nous jetons et d'identifier les lieux où nous devons les déposer. En fin d'animation, les élèves sont invités à trier des déchets dans de petites poubelles.



Que devient ce déchet ?

Cette intervention consiste à expliquer que les déchets, une fois triés, sont transformés par différents processus (énergétique ou matière). Chaque matériau sera ainsi étudié et les élèves découvriront le cycle de vie d'un déchet bien trié ainsi que sa filière de recyclage, qu'ils s'amuseront ensuite à présenter eux-mêmes à leurs camarades.

Recycler du papier

Les enfants découvriront au travers d'affiches ludiques la façon dont est conçu le papier industriel et s'essayeront à la fabrication de papier recyclé à partir de journaux usagés qu'ils auront préalablement



découpés et fait tremper dans de l'eau. Chaque enfant aura donc l'occasion de réaliser sa propre feuille de papier recyclé !

Réduire ses déchets

L'objectif de cette animation est de faire prendre conscience aux élèves de l'ampleur de notre production de déchets et de réfléchir ensemble aux différents moyens de la limiter. A travers l'analyse du contenu d'une poubelle, les enfants tenteront de trouver eux-mêmes les solutions pour en réduire le volume, en évoquant notamment leurs habitudes d'achats.



Composter, c'est facile !

Proposée dans le cadre de l'installation d'un composteur à l'école dédié aux déchets de cantine,

« À chaque fois j'apprends de nouvelles choses et j'aime bien pouvoir le dire à ma famille. Je trouve que c'est important de faire le tri. » Dorine CE1

cette animation a pour but d'accompagner un projet d'établissement. Nous expliquerons aux élèves ce qu'est le compostage et son fonctionnement, ainsi que les déchets acceptés et la manière dont ils se transforment pour devenir du compost.

Le lombricompostage

Afin de familiariser les enfants avec cette technique permettant de composter ses déchets en appartement, nous apportons

un lombricomposteur à l'école dont les élèves devront s'occuper pendant quelques semaines. Qui vit dans ce drôle d'habitat ? Comment s'en occuper ? Comment s'organiser ? Une façon ludique de découvrir ce procédé simple et sa finalité.

Zéro Gaspi

Chaque jour nous jetons des restes de repas, des aliments périssables conservés trop longtemps au réfrigérateur ou que l'on a achetés en trop grande quantité. Grâce à cette animation, les enfants prendront conscience de la notion de gaspillage alimentaire et de ses enjeux écologiques. Ils découvriront les astuces pour mieux acheter, mieux conserver et mieux consommer les aliments.. afin qu'ils ne finissent pas à la poubelle.



Suivez le guide !

Deux types de visites sont proposées. **Visite de la déchèterie** la plus proche de l'école afin de découvrir les filières de recyclage des différents déchets et montrer que la déchèterie n'est pas une décharge, mais une vraie plate-forme de tri, matériau par matériau. **Et visite du centre de tri et de l'incinérateur** de Chambéry, afin de visualiser concrètement le parcours de nos déchets après la collecte (visite, intervention et transport pris en charge par le SIRTOMM).



« J'aime ma planète et grâce au SIRTOMM on la protège et on l'aide. Ainsi on peut mieux respirer. J'aimerais aller visiter le centre de tri à Chambéry avec l'école. » Manon CM1

Vous êtes enseignant ?

Contactez-nous à cette adresse : animation@sirtom-maurienne.com afin de programmer au sein de votre établissement une ou plusieurs animations.

43 751
HABITANTS

168 000
LITS
TOURISTIQUES
EN MAURIENNE

8
CAMIONS
GRUES

5
CAMIONS
AMPLIROLL®

05:00

Départ des chauffeurs, début de la collecte

Les 8 camions grues partent à l'assaut des conteneurs semi-enterrés de la vallée de la Maurienne pour ramasser les ordures ménagères et le tri sélectif. L'une des tournées est perturbée par un véhicule garé sur un emplacement dédié à la collecte. Impossible pour le chauffeur de collecter : il n'a pas le droit de soulever un conteneur au-dessus d'un véhicule, question de sécurité. Son contournement étant impossible, le chauffeur prend une photo et la fait parvenir via son système GPS au SIRTOMM (une note de non-ramassage sera transmise à la commune concernée au plus vite) et poursuit sa tournée.

07:45

Ouverture de la déchèterie de Modane par Guy

Il est employé au SIRTOMM depuis 18 ans. Son rôle ? Orienter les usagers vers les bonnes bennes de tri et gérer les bennes entrant et sortant de la déchèterie grâce au système informatisé « Kerlog ». Les dépôts des particuliers sont gratuits, dans la limite de 2 mètres cube par jour. La déchèterie de Modane accepte 23 catégories de déchets allant des meubles usagés à l'huile de friture en passant par les piles et les capsules de café.

Le travail de Guy consiste surtout à surveiller que les usagers utilisent correctement les bennes de dépôt. Et avec un flux hebdomadaire de 500 véhicules, il faut avoir les yeux partout ! Mais en déchèterie, l'idéal reste de solliciter le gardien avant chaque dépôt. Cela permet d'éviter les erreurs et surtout, cela rend le métier plus humain !

10
DÉCHÉTERIES

08:00

Un « Packmat » part en direction de la déchèterie de St-Julien-Montdenis

Il s'agit d'un camion équipé d'un rouleau de tassage monté sur grue qui va être placée au-dessus des bennes de déchèterie (cartons, déchets verts, incinérables...). Le rouleau avance et recule dans la benne, permettant d'en « tasser » le contenu. Car les camions du SIRTOMM ne font pas que collecter : ils optimisent aussi les collectes en évitant le transport de bennes à moitié vides !

09:00

Intervention de Gari, coordinateur d'équipe, sur un problème technique

Un conteneur semi-enterré en station est impossible à collecter : des déchets non conformes ont été déposés à l'intérieur et bloquent le système d'ouverture, ainsi que la grue du camion. Gari fait appel à un prestataire pour réparer la grue, mais le conteneur doit être temporairement condamné.

Il revient ensuite au SIRTOMM pour effectuer les correctifs d'urgence sur les feuilles de route des chauffeurs, en collaboration avec le personnel administratif. Son poste, multi-tâches, va de la gestion quotidienne du fichier d'évacuation des bennes de déchèteries au suivi hebdomadaire des commandes de carburant et des autres liquides, en passant par l'entretien de la chaudière, la gestion des heures supplémentaires et des pannes des véhicules, au milieu de quoi il lui faudra gérer les nombreuses urgences quotidiennes.

2851 CSE
CONTENEURS
SEMI-ENTERRÉS

10:00

Affichage du planning des chauffeurs pour la semaine suivante, par Florian, responsable technique

Il lui faut gérer les plannings des 16 chauffeurs avec des rotations très variables et souvent jongler entre les absences et les pannes de camion. Les fréquences de collectes varient énormément d'une saison et d'une zone géographique à l'autre. Pendant la période hivernale, les collectes ont lieu le matin et l'après-midi, 7 jours sur 7. Au Corbier-La Toussuire, on collecte 6 fois par semaine en période touristique hivernale contre une fois tous les 10 jours à la basse saison. Il faut être réactif tout le temps si l'on veut que le ramassage se déroule bien, et ne laisser aucun conteneur non collecté.

11:00

Amélie, assistante d'exploitation, reçoit l'information d'une absence de chauffeur pour l'après-midi

Un chauffeur absent, c'est 5 à 6 communes qui ne seront pas collectées ce jour là. Plusieurs solutions sont alors envisagées : le report de la collecte ou la mise à disposition, par le chef d'équipe, d'un autre chauffeur disponible. Ce même jour, la commune de Notre-Dame-de-Cruet sera avertie du non ramassage d'un conteneur en raison d'un dépôt inadéquat à l'intérieur (un tas de rondins de bois qui risque, lors du vidage, d'endommager tout le système de compactage du camion grue). Photo à l'appui, l'information sera transmise à la commune qui chargera un agent communal d'évacuer ces déchets à l'aide d'une échelle posée à l'intérieur du CSE.

11:30

Eric accueille et guide les chauffeurs sur le quai de transfert de St-Julien-Montdenis

Installation intermédiaire entre la collecte des déchets et leur transport vers les centres de traitement, le quai de transfert permet de limiter le nombre de camions sur les routes en massifiant les transports (28 tonnes dans un semi contre 5 à 10 dans une benne de collecte), diminuant ainsi les émissions de gaz à effet de serre. Sur place, Eric donne les consignes aux chauffeurs pour déverser leurs contenus dans la trémie dont il se charge d'ouvrir progressivement l'ouverture. Les déchets sont alors compactés dans les semi-remorques et acheminés vers les unités de valorisation de Chambéry Savoie Déchets (incinération ou centre de tri).

Une journée au SIRTOMM



LA DÉCHÉTERIE DE MODANE

COLLECTE DES CONTENEURS SEMI-ENTERRÉS

COORDINATION DES ÉQUIPES

SEMI-REMORQUES POUR LE TRANSFERT DES DÉCHETS

RETOUR DE TOURNÉE DES COLLECTES

PÔLE CENTRALISATION INFORMATIQUE / TELEPHONE / GPS

ANIMATION SCOLAIRE

INAUGURATION D'UN SITE DE COMPOSTAGE PARTAGÉ

12:00

Fin des tournées du matin

David, Marc et Michel sont chauffeurs d'Ampliroll®, des camions chargés de collecter et de transporter certaines bennes de déchèteries. Ce matin, David a collecté des bennes de déchets verts et les a acheminées vers la plateforme de compostage située à Francin.

Il transporte également les déchets industriels banals (DIB) sur le site de l'entreprise Bioval (anciennement SIBUET) située à Chamoux-sur-Gelon, qui transforme ces déchets par broyage en Combustibles Solides de Récupération (CSR) permettant d'être valorisés in fine en cimenterie, en lieu et place d'énergies fossiles.

53
COMMUNES

CAMION
AMPLIROLL®
45 000
KM/AN

13:30

Céline, assistante d'exploitation en charge des pôles assurances, informatique, téléphonie et GPS du SIRTOMM et binôme d'Amélie, part en tournée de collecte

avec un nouveau chauffeur afin de le former à l'utilisation du matériel GPS des camions. Ce système informatique embarqué permet de regrouper et de notifier toutes les informations relatives à l'activité du véhicule (anomalies techniques, taux de remplissage de chaque conteneur collecté, signalement de stationnements gênants) simplifiant considérablement la résolution des problèmes rencontrés sur le terrain et d'agir en temps réel.

L'exploitation des données GPS est également utilisée dans le cadre de l'optimisation des collectes.



14:00

Julie, ambassadrice de tri, part en animation scolaire

à l'école primaire des Chavannes Gaëlle, directrice de l'établissement, témoigne de l'apport de ces animations : « Je fais appel au SIRTOMM depuis maintenant 4 ans dans le cadre d'animations autour du tri des déchets et du recyclage au sein de ma classe. Les enfants doivent comprendre les enjeux de la problématique déchets, c'est important. Chaque année, nous revoyons les « fondamentaux » avec l'animation sur le tri des emballages, grâce à laquelle les élèves ramènent les bons gestes de tri à la maison. L'année dernière, nous avons pu emprunter un lombricomposteur dans le cadre d'un projet de jardinage à l'école. Et il y a trois ans, nous avions visité le centre de tri et l'incinérateur de Chambéry. C'était très concret pour eux... Ils souhaiteraient aujourd'hui visiter une déchèterie et participer à une opération de nettoyage de la commune. Ils sont demandeurs ! Les animations du SIRTOMM sont toujours l'occasion d'échanger, de poser des questions dont ils savent qu'ils obtiendront des réponses concrètes. »

104
ANIMATIONS
SCOLAIRES
2021-2022



16:00

Rose-Marie, assistante de gestion administrative du personnel, se penche sur le dossier de recrutement

d'un nouveau chauffeur dans le cadre d'un départ à la retraite. La candidature validée, il lui faut lancer la procédure de recrutement, établir le contrat de travail, contacter le centre de gestion, la médecine du travail et établir une déclaration à l'embauche. Recrutement, élaboration des fiches de paie, gestion des absences, des accidents de travail et des carrières...

La gestion du personnel représente 70 % de son travail. Pour la comptabilité et la gestion des factures et des titres de recettes, Rose-Marie travaille en collaboration avec Marie-Christine, chargée de l'accueil du SIRTOMM.

17:00

Après avoir assuré la gestion de l'accueil

et effectué diverses tâches administratives (gestion de la régie de recettes, vente des tickets de déchèterie aux professionnels, facturation fournisseurs...) Marie-Christine recense en fin de journée les besoins d'évacuation des bennes de déchèterie auprès des gardiens, afin que le coordinateur puisse effectuer sa programmation du lendemain.

COMPOSTAGE
COLLECTIF
14 SITES*

240
COMPOSTEURS
INDIVIDUELS
DISTRIBUÉS EN 2021



17:30

Départ de Julie, ambassadrice du tri, à l'inauguration d'un site de compostage partagé à Saint-Jean-de-Maurienne

en présence des usagers et des élus locaux. Sa mission consiste à développer le compostage sur l'ensemble de la vallée de la Maurienne et à organiser des animations œuvrant pour la réduction des déchets. Arrivée sur place, elle présente l'ensemble du projet aux habitants du quartier, et les renseigne sur l'utilisation du site, en distribuant également des seaux de collecte de biodéchets. Elle répond également aux questions des journalistes d'information locale. Les deux « référents compost » du site discutent avec les usagers et les élus. Ils ont été formés par l'association Compost'action afin d'apprendre à gérer et entretenir au mieux ce site de compostage collectif. L'événement se termine par un pot de l'amitié autour des composteurs !

18:00

En salle de réunion, la directrice du SIRTOMM, Nadia et les élus du bureau

organisent une réunion préalable au Comité Syndical qui se tiendra ce soir à 20h30 : les représentants de chaque Communauté de Communes de Maurienne ont été convoqués, soit 23 personnes au total. Une réunion de la plus haute importance car le budget global de la structure sera présenté et voté ce soir. Présentant la répartition des dépenses et des recettes au sein des 5 postes du SIRTOMM (traitement des déchets, collecte des ordures ménagères, collecte sélective, déchèteries et péréquation des investissements), il permettra de définir les participations financières de chaque collectivité pour l'année en cours.

34
AGENTS



19:00

C'est la fin des collectes

de l'après-midi. Les chauffeurs, après avoir nettoyé leurs véhicules, ferment les locaux techniques.

19:30

Samira, agent d'entretien

termine le ménage de l'ensemble des locaux administratifs et des vestiaires des agents.

13 MILLIONS
D'EUROS
DE BUDGET
INVESTISSEMENT ET
FONCTIONNEMENT

234 000
LITRES DE GASOIL
CONSOMMÉS
EN 2021

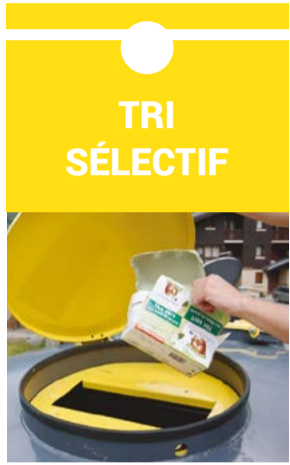


Trier c'est bien Bien trier c'est mieux!



BIODÉCHETS

Les fruits et légumes crus ou cuits coupés en morceaux, les épluchures, les restes de repas d'origine végétale (riz, pâtes...), les coquilles d'œuf, sachets de thé, filtres et marc de café, papiers essuie-tout.



TRI SÉLECTIF

Uniquement des bouteilles et flacons en plastique, briques alimentaires, cartons, emballages métalliques et papiers : magazines, journaux, publicités, courriers, lettres, livres, cahiers.

Ne pas mettre de pots de yaourt, petit suisse... ni de film, sac ou boîte en plastique, pas de barquette en polystyrène, pas de carton sali, de papiers gras, de papiers absorbants, ni de mouchoirs sales. Les emballages doivent être vides. Les films plastiques qui entourent les revues doivent être retirés.



TEXTILES & CHAUSSURES

Tous types de textiles : tee-shirts, pantalons, vestes, anoraks, chaussettes, linge de maison, rideaux, nappes, peignoirs...
Ne pas mettre de textiles mouillés ou souillés. Les chaussures doivent être attachées par paires (avec un élastique si elles n'ont pas de lacets). Bien fermer le sac avant de le déposer dans le conteneur.



ORDURES MÉNAGÈRES

Les pots de yaourt en plastique, les pots de crème et de fromage blanc, les pots de glace, les mouchoirs usagés, les sacs plastiques, les barquettes en polystyrène, les barquettes de jambon et de lardons, les couches culottes, la vaisselle, les pots de fleurs...
Les épluchures, les coquilles d'œufs et certains déchets alimentaires peuvent aller nourrir votre compost ! (Biodéchets)



VERRE

Uniquement les bouteilles, les pots et les bocaux en verre en ayant pris soin de retirer les couvercles et les bouchons.
Ne pas mettre de vaisselle, porcelaine ou faïence, d'ampoules, de vitres ou miroirs, de pots de fleurs.



ASTUCE ZÉRO DÉCHET

Jetez l'éponge !

Chaque français achète en moyenne 9 éponges jetables par an. Fabriquées avec des solvants et des matériaux ni recyclables ni biodégradables, les éponges jetables ont un impact important sur l'environnement. Pourquoi ne pas passer au lavable ?

En passant à l'éponge réutilisable, vous n'avez besoin que d'un ou deux modèles – cuisine et salle-de-bains – au lieu des 9 annuels. Et ceux-ci se gardent entre un et deux ans.

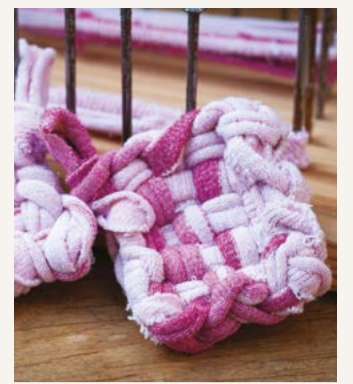
Avec une éponge lavable, vous faites des économies. Une éponge jetable coûte environ 2 € l'unité et si l'on en compte 9 par personne, cela représente pour un foyer de deux personnes, un budget de 36 € par an.



Les éponges réutilisables sont faites en matières naturelles non polluantes. Les éponges jetables sont fabriquées avec des solvants chimiques (notamment pour coller le « côté qui gratte » au « côté éponge »), elles ne sont ni recyclables, ni biodégradables et sont très souvent importées. De plus, elles ont une durée de vie très limitée. En passant à l'éponge lavable, vous optez pour un accessoire fait en matières naturelles et non polluantes.

Les éponges synthétiques ou semi-synthétiques ont tendance à semer de petits bouts d'elles-mêmes un peu partout, notamment lorsqu'elles sont vieilles, mais laissent également s'échapper des micro-résidus de plastique indécélables à l'œil nu dans nos canalisations.

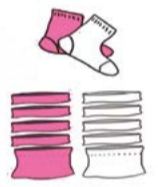
Côté utilisation, c'est la même chose. Une éponge lavable s'utilise exactement de la même manière qu'une éponge jetable : mouillez, mousez, lavez, laissez sécher. Rien de bien sorcier !



Le saviez-vous ?

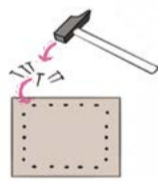
Le tawashi est une petite éponge originaire du Japon qui peut être fabriquée avec quelques éléments de récup' : une planche en bois et quelques clous pour confectionner un métier à tisser, une vieille chaussette ou un vieux tee-shirt et c'est parti !

Je fabrique mon éponge zéro déchets



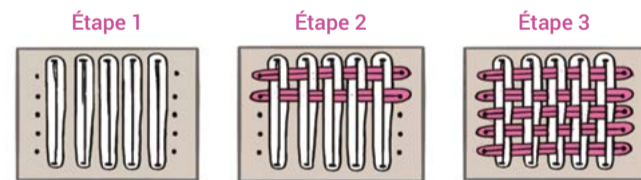
Pour l'éponge

- Une chaussette ou une manche de tee-shirt ou un collant ou un legging...
- Des ciseaux pour la découpe dans le textile choisi de 10 bandes de tissus en forme d'anneau de 1 à 2 cm de large



Pour le métier à tisser

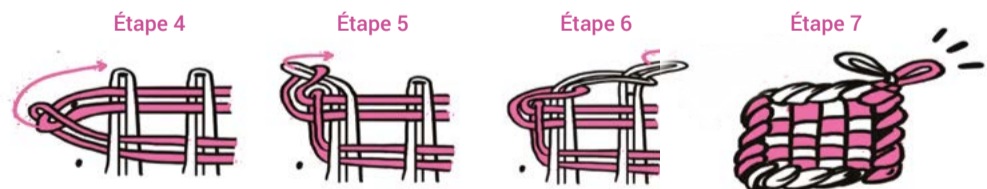
- Un carré en bois de 8 à 20 cm de côté (à définir selon la longueur de vos bandes de tissu)
- 20 clous de taille moyenne et un marteau (ou des vis)
- Une règle et un crayon pour disposer les clous à 1 ou 2 cm d'intervalle



Étape 1

Étape 2

Étape 3

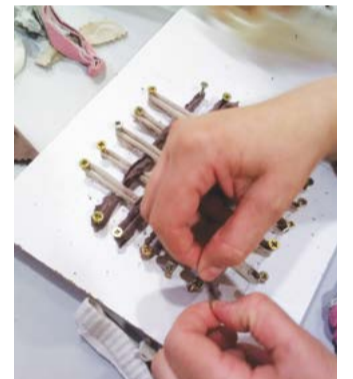


Étape 4

Étape 5

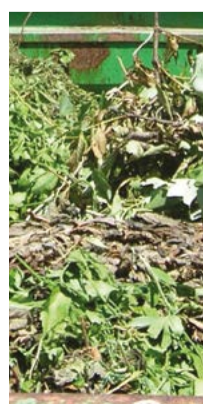
Étape 6

Étape 7



Un atelier a été organisé le samedi 14 mai à la médiathèque de Saint-Jean-de-Maurienne pour initier petits et grands à cette alternative Zéro déchet.

NEWS SIRTOMM NEWS SIRTOMM NEWS SIRTOMM NEWS SIRTOMM NEWS SIRTOMM



PLATEFORME DE COMPOSTAGE

Les travaux de la plateforme de compostage des déchets verts ont commencé à St-Julien-Montdenis. Elle devrait être livrée mi-juin (au moment où nous imprimons ce journal). Cette plateforme permettra de faire des économies de traitement et de transport, mais aussi de réduire les émissions des gaz à effet de serre.



DÉCHÈTERIE DE LA CHAMBRE

OUVERTE LE VENDREDI TOUTE LA JOURNÉE !

Depuis cette année les horaires d'ouverture de la déchèterie de La Chambre s'agrandissent : désormais entre le 1^{er} avril et le 30 septembre de chaque année la déchèterie sera ouverte le vendredi toute la journée.

GESTE NATURE Directeur de publication : Christian Simon • Directrice de rédaction : Florence Viretti • Coordination et rédaction : Florence Viretti • Maquette www.commeuncollectif.com • Photos : ©AdobeStock ©Caméléon-Laurent Berthier, ©SIRTOMM, ©Florence Viretti / Pictogrammes : icon by Icons8 • Impression : Imprimerie Notre-Dame - Montbonnot. Tirage 22.030 exemplaires (encres végétales et papier recyclé).

SIRTOMM - 82, avenue de la Riondaz 73870 St-Julien-Montdenis
Tél. 04 79 59 92 28 contact@sirtom-maurienne.com
www.sirtom-maurienne.com



NEWS SIRTOMM NEWS SIRTOMM NEWS