

DE PLUME EN ECHOS

DOSSIER

À la croisée
des chemins

NATURE

Tous acteurs
pour préserver
la biodiversité

ÉCOLE

Encourager
les élèves dans
leur parcours

TRAVAUX

Réhabilitation
des fontaines



À la découverte des chemins de randonnées



Je suis heureux de vous adresser ces quelques mots pour célébrer le retour à nos activités après une pause estivale bien méritée. J'espère que vous avez toutes et tous pu profiter de moments de détente et de convivialité et que vous revenez avec une énergie renouvelée.

La rentrée à l'école maternelle s'est bien passée avec deux points marquants : ouverture d'une sixième classe malgré un effectif constant et accueil d'une nouvelle directrice Mme Sandrine Chalverat, titulaire de son poste. Les enfants sont toujours accueillis au périscolaire de « La Chaumière ».

Au cours de ces derniers mois, les projets évoqués précédemment avancent et se concrétisent : l'abri bus route, des pistes, la réhabilitation du cimetière (projet lancé en 2017 et finalisé en août 2024) ainsi que la création du carré du souvenir, les travaux d'assainissement comprenant le séparatif eaux usées et eaux pluviales avec intégration de la rénovation du réseau eau potable.

Autre temps fort, la cérémonie du 4 septembre en commémoration de la libération du secteur Mont D'Or avec la participation de nombreux habitants et d'élus a suscité beaucoup d'intérêt.

En collaboration avec la Sarbacane et le département du Doubs, la commune a accueilli dans ses locaux la compagnie Psaodi pour une résidence d'artistes parvis de la mairie. À la fin cette résidence, les artistes ont joué au café « Le refuge » les prémices de leur prochain spectacle ! De beaux moments culturels dans notre village !



LE MARCHÉ DU MERCREDI

Vous le savez probablement, aux Hôpitaux-Neufs tous les mercredis matin le marché prend ses quartiers sous la halle et sur la place de la mairie. L'hiver en version plus réduite, mais les exposants continuent à faire le trajet pour vous. L'été le marché s'étale et se diversifie. N'hésitez donc pas à venir faire un tour entre 8h et 12h, jusqu'à fin décembre et à nouveau à partir des vacances de février.

MUSIQUE EN FÊTE, ÉDITION 2024

Serions-nous un village d'irréductibles gaulois ? Dans tous les cas il semble que l'idée de décaler la fête de la musique à fin août vous plaise. Quelle belle soirée que ce samedi 31 août ! Grâce à trois merveilleux groupes et à une équipe de bénévoles du comité d'animation super motivés, la soirée a battu son plein dès que l'orage est passé. L'insonorisation de la halle a permis une qualité de son nettement supérieure à ce qu'elle était. L'investissement en valait la peine. Merci à Peaux d'folk, Elandir et la Stranja Banda qui nous ont fait danser et ont ravi nos oreilles. Et surtout merci à tous de jouer le jeu en venant participer aux manifestations organisées pour vous. La prochaine ? Le marché de Noël qui aura lieu les 7 et 8 décembre, notez les dates et guettez les infos.



Philippe Boyer,
Maire des Hôpitaux-Neufs

Passez de belles fêtes de Noël et à bientôt pour fêter la nouvelle année.

LA MARCHÉ GOURMANDE DES ALPAGES



Cette tradition pour les Trouille-bourreaux, les habitants des villages alentours et les touristes, est un moment fort attendu dans l'année. La marche gourmande du 4 août dernier a nouveau rempli son office en permettant aux gens de découvrir ou redécouvrir les beaux paysages du coin, de savourer nos spécialités locales et surtout de passer un moment chaleureux et convivial, avec même, cette année, un orgue de Barbarie. Vous n'avez encore jamais testé ? Alors n'oubliez pas de vous inscrire au mois de juillet l'année prochaine pour participer le 10 août 2025.

CONCERT EN TRANSHUMANCE

Sous une halle remplie, quatre musiciens, issus de la musique classique, ont fait rêver le public avec des trésors de musique de film. Avec des partitions aux couleurs contemporaines, des thèmes connus et des arrangements uniques, ils ont fait vibrer leurs cordes pour transporter les spectateurs dans un voyage sonore audacieux. Ce programme unique en son genre a lancé la saison culturelle itinérante 2024/2025 Transhumance avec La Sarbacane et a conquis unanimement le public.



UN VILLAGE TOUJOURS EN TRANSFORMATION

Pour une meilleure offre de services, l'année 2025 sera la concrétisation de plusieurs projets étudiés au cours de cette année :

- Le transfert du cabinet médical dans l'ancienne pâtisserie afin de rendre indépendant et plus facilement accessibles et attractifs les locaux médicaux et paramédicaux. Ce transfert permettra également de valoriser les locaux existants à l'étage de la Mairie pour les nombreuses activités liées à la commune et les réunions diverses.
- La couverture du quai de la Poste et la construction d'un couvert pour abriter les chariots afin d'offrir un meilleur confort de travail aux employés et l'aménagement d'une voirie qui sécurisera l'accès des camions de courrier.

Toujours en projet, la rénovation de l'aire de jeux et du terrain de tennis rue la Poste afin d'offrir aux enfants un espace sécurisé sur des tranches d'âges plus larges.

L'avez-vous remarqué ? Un nouvel abri bus a été installé route des Pistes. Les écoliers seront désormais à l'abri des intempéries, bien assis, en attendant leur départ pour l'école.



RÉNOVATION DU CIMETIÈRE



Le cimetière a été réhabilité durant l'été à l'initiative du conseil municipal des deux communes, Hôpitaux-Vieux et Hôpitaux-Neufs qui en assurent la gestion et l'entretien.

Un début de procédure de reprise des concessions funéraires en état d'abandon a été actée le 8 juin 2017. Une affiche a été apposée sur les tombes pour signaler qu'elles faisaient partie d'une procédure de désérence (concessions non entretenues, non sécurisées ou étant en fin de contrat). Le cimetière ayant besoin d'une profonde réhabilitation le conseil municipal a souhaité s'entourer des compétences du cabinet Finalys. Pour rappel la réhabilitation des cimetières est une obligation civile, législative et sécuritaire.

Les familles concernées ont pu selon leur cas se manifester auprès de la mairie.

La clôture de procédure de reprise des sépultures en état d'abandon a été actée le 9 avril 2024. Les travaux ont été effectués cet été avec une remise en état et en valeur de certains monuments funéraires.



RÉHABILITATION DES FONTAINES

Un projet initié prévoit la réhabilitation et la valorisation des trois fontaines présentes dans la rue de Lausanne (au début de la rue, à hauteur de l'office notarial et sur la place de la Mairie, à côté du cimetière). Ce projet poursuit plusieurs objectifs :

- recréer ou mettre en valeur des éléments patrimoniaux de notre village qui ont disparu avec le temps ou qui ont été transformés afin de valoriser et rythmer la traversée du village par la rue de Lausanne
- permettre l'utilisation de l'eau de pluie des toitures pour la commune (arrosage des fleurs ou nettoyage de voirie) et par la population grâce à l'installation ou l'utilisation de cuves de récupération d'eau des toitures et de pompes de puisage dans une démarche de développement durable.
- pour la fontaine place de la Mairie, utiliser l'eau de pluie de la toiture pour alimenter le bac de la fontaine existante (aujourd'hui la fontaine est alimentée par de l'eau du réseau d'eau potable qui tourne en circuit fermé)

TOUS ACTEURS POUR PRÉSERVER LA BIODIVERSITÉ

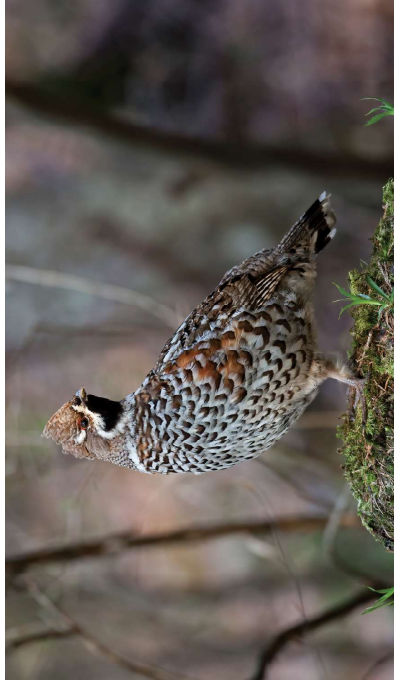
La nature est belle, généreuse... et on y est bien ! Cependant elle ne nous appartient pas, nous la partageons et nous devons la protéger.

Animaux, végétaux, champignons, bactéries... La biodiversité, c'est tous les êtres vivants et tous les écosystèmes dans lesquels ils vivent (prairies, plages, marais, forêts, océans...).

Les activités des humains mettent en danger la biodiversité. Certaines espèces ont déjà disparu, d'autres sont menacées ! Il s'agit de décaler cette vie sauvage le moins possible, surtout pendant nos activités de loisirs, que ce soit à vélo, à pied, lors de pique-niques ou tout simplement pour profiter de la beauté des paysages.

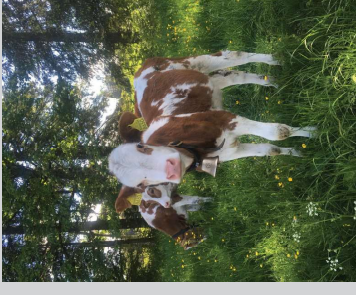
Sur le domaine communal, des itinéraires de promenades et de randonnées ont été aménagés, sont entretenus, sécurisés et surtout librement accessibles à toutes et tous. Les véhicules motorisés y sont interdits sauf aux professionnels : bûcherons, débardeurs, grumiers, agriculteurs, agents ONF. Les pâturages d'estives du Balzon et de la Fiacre sont loués en période estivale aux agriculteurs. Il est nécessaire d'observer le plus grand respect envers les herbages, de ne pas broyer ou fouler de l'herbe, encore moins de laisser ou déposer des déchets. Le foin ou l'herbe constituant la base de l'alimentation des bovins. Ces animaux qui pâturent ont besoin de quiétude, cela implique de garder les chiens en laisse et de ne pas les approcher, ni les caresser. Sans parler du danger éventuel qu'ils représentent envers les gens qu'ils ne connaissent pas. Pensez toujours que rien n'arrêtera une vache qui voudrait protéger son veau.

L'objectif est d'amoinrir la présence humaine de manière générale afin d'assurer la tranquillité de la faune, dont certaines espèces sont spécifiquement protégées comme le grand tétard, la gélinotte des bois, la gentiane bleue... Habitant des forêts jurassiennes, le Grand tétard est une espèce phare du massif. Il est cependant en déclin sur le territoire, menacé par la fragmentation de son habitat et le dérangement. Ce Galliforme fait donc l'objet de mesures de conservation depuis de nombreuses années. Le Parc naturel régional du Haut-Jura fait partie des acteurs de sa conservation. Autre discret galliforme sur le massif jurassien, la gélinotte des bois a vu son aire de répartition régresser de 70% depuis les années 60. Alors... Chut... Soyons discrets ! Pour limiter le dérangement de la faune sauvage et continuer à voir des animaux dans leur milieu naturel.



Les crottes de chien, un danger en pleine nature

Au bord des pâturages, les promeneurs et promeneuses croisent de plus en plus souvent des panneaux leur indiquant de tenir les chiens en laisse et de ramasser leurs crottes. Un message qui peut surprendre en pleine nature.



Mais les problématiques de ces crottes sont multiples :

- la souillure des fourrages. Une crotte de chien est très lente à se décomposer – cela prend plus ou moins deux mois,
- la transmission de maladies aux vaches, comme la néosporose (qui peut donner lieu à des avortements) et la sarcosporidiose.

Cette dernière, indétectable sur le bétail, n'est identifiée que lors de l'abattage. La viande est alors impropre à la consommation. Donc synonyme de perte pour l'agriculteur.

Des distributeurs de sacs en papier sont à disposition dans le village, à utiliser le long des chemins et dans les alpages.

À LA CROISÉE DES CHEMINS

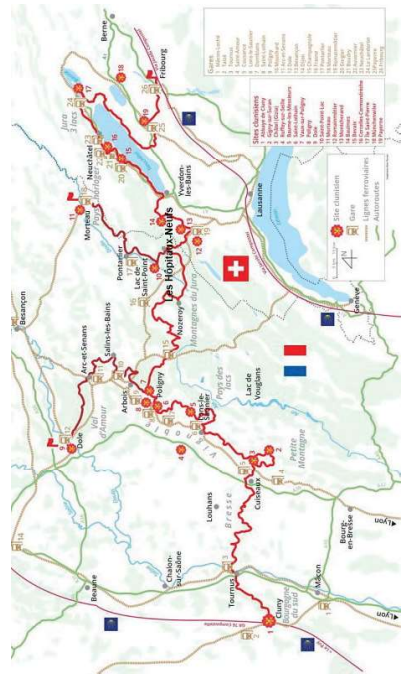
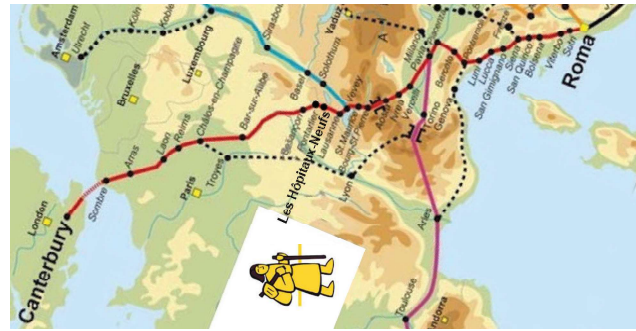
Voilà ce que disait en 1784, Dunand un érudit comtois (Collection Dunand, bibliothèque de Besançon) : « Les Hôpitaux sont une cure du diocèse de Lausanne. Il y a deux villages de ce nom, tous deux placés sur la route de Pontarlier à Jougne. Il y a de plus, dans les Hôpitaux Dessous (Neufs), un embranchement de la route de Lons le saunier... »

C'est d'une tradition constante qu'il y avait sur la hauteur pour servir d'hôpital aux voyageurs. La même tradition porte qu'on transporta cet hôpital aux Hôpitaux-Neufs, la salle étant placée sur l'église. L'église des Hôpitaux a été modifiée en 1694, alors, le goût des voyages n'étant plus le même, les lieux plus peuplés, l'hôpital devint inutile et dans la reconstruction on détruisit l'hôpital. » Et si on le reconstruisait ? Enfin, différemment...

Mais d'abord remontons l'histoire autour de l'an 1000... En 990, Sigéric, archevêque de Canterbury, se rend à Rome pour rencontrer le pape Jean XV et recevoir le pallium d'investiture. En chemin, il a consigné dans son journal les 79 étapes du voyage. Grâce à ce document historique, il a été possible de reconstituer un itinéraire entre Canterbury et Rome, qui peut désormais être suivi par tous les voyageurs en quête de découvertes culturelles et de tourisme lent.

À la même époque, à Cluny, se trouvait la seconde Rome, la plus puissante abbaye de la chrétienté médiévale, qui joua un grand rôle dans l'histoire religieuse et dans l'art roman. L'ordre clunisien prend forme avec la fondation et la réforme de plusieurs abbayes, en France et plus éloignées. À son apogée, l'abbaye régnait sur quelques 1500 monastères partout en Europe.

Eh bien, la route que suivait Sigéric était un itinéraire majeur dans l'histoire, connu sous le nom de Via Francigena et elle croisait la route des moines Clunisiens aux Hôpitaux-Neufs, comme le décrit notre Historien franc-comtois, cité plus haut. Mais on imagine facilement que c'est toute une population qui voyageait sur ces chemins, pour différentes raisons.



Et si l'avenir prenait modèle sur le passé ?

On entend beaucoup parler de transition en terme de tourisme et de développement durable. On peut constater qu'on voit passer de plus en plus de marcheurs et si l'on ajoute à ces itinéraires culturels le réseau des GR®, notre commune n'est pas démunie d'atouts avec cette offre de mobilité douce et éthique.

Notre territoire offre une multitude

d'activités, notamment des itinéraires de randonnées qui ravissent les amoureux de la nature et du patrimoine.

Un riche patrimoine naturel attend également le randonneur curieux : lacs, sources, alpages, massifs forestiers... Et au pays des fruitières, l'aventure dans notre territoire est aussi gustative avec la possibilité de découvrir les secrets des produits locaux : comté, absinthe et autres mets...

et une offre d'hébergements adaptés. On y est, si on ne reconstruit pas l'hôpital, on peut peut-être parfaire l'Hospitalité.

Où trouver des infos :
www.coe.int/fr/web/cultural-routes/
www.viacluny.fr
www.viafrancigena.org



Quelques chiffres

En 2019, 50 000 marcheurs ont fréquenté la Via Francigena mais tous ne font pas l'intégralité du trajet (Le chemin de Compostelle compte lui plus de 300 000 marcheurs). Quant à la Via Cluny, elle est plus récente et moins connue.

Selon une étude, plus de la moitié (51%) des marcheurs le font pour se ressourcer et se déconnecter, 45% choisissent ces voies pour les paysages, 41% pour partager et rencontrer d'autres personnes et 39% pour le côté spirituel.

Quant au profil des randonneurs, ce sont surtout des... randonneuses (54%). 62% d'entre eux ont plus de 56 ans. Les moins de 35 ans ne représentent que 11% du total. Mais ils sont autant retraités (44%) qu'actifs (44%). Parmi les actifs, ce sont surtout des cadres (37%), les ouvriers ne représentant que 2% de ces randonneurs. Enfin, on compte 9% de commerçants et chefs d'entreprise.



La crédençiale – également appelée « passeport du pèlerin » – est un document essentiel à acquérir avant tout départ sur la Via Francigena. Le pèlerin reçoit un tampon dans les offices de tourisme, les paroisses, les hébergements et les lieux de restauration qu'il rencontre sur son chemin. Il faut entre deux et trois mois selon le niveau pour effectuer la totalité du parcours.

ENCOURAGER LES ÉLÈVES DANS LEUR PARCOURS

C'est sous une pluie persistante que les élèves de CM2 ont été accueillis par Mme Cécile Delval, notre adjointe au maire, à l'occasion de leur future rentrée en 6^{ème}. L'événement a été marqué par la convivialité, créant une atmosphère chaleureuse qui a largement compensé les averses.

Mme Delval a profité de cette fin de journée pour adresser quelques mots d'encouragement aux futurs collégiens, insistant sur l'importance de l'éducation et du travail collectif. Elle a souligné que ce passage au collège représente avant tout un nouveau départ, riche en promesses et en découvertes pour ces jeunes élèves.

Le moment fort de la soirée a été la remise d'un cadeau symbolique par la mairie. Chaque élève a eu la possibilité de choisir un livre, un geste significatif destiné à marquer leur entrée en 6^{ème}. Ce cadeau a été pensé comme un moyen de montrer le soutien de la collectivité à ses jeunes citoyens, en les encourageant à poursuivre leur apprentissage.

Il leur a été remis par les anciens du village invités pour une rencontre intergénérationnelle.

La soirée s'est terminée sur une note douce et conviviale, avec une collation.



Un grand merci à toutes les personnes présentes ce soir-là, qui ont contribué à faire de cette soirée un souvenir inoubliable pour nos futurs collégiens.

Cette rentrée en 6^{ème} restera sans aucun doute gravée dans la mémoire des élèves, non seulement comme le début d'une nouvelle étape dans leur vie scolaire, mais aussi comme un moment de convivialité et de solidarité, illustré par ce petit geste qui fait parfois toute la différence.

Un nouveau départ, riche en promesses et en découvertes pour les jeunes élèves qui rentrent au collège

UNE NOUVELLE DIRECTRICE À L'ÉCOLE MATERNELLE

Depuis la rentrée scolaire, Sandrine Chalverat a pris la direction de l'école maternelle René-Claude Robbe et occupe le poste d'enseignante dans la classe de petite section. Un vrai choix pour cette enseignante arrivée depuis 2 ans dans le département, qui souhaitait travailler avec des élèves de maternelle, après avoir été enseignante et directrice dans une école primaire par le passé. Elle a rejoint une équipe dynamique de 8 enseignantes et 6 ATSEM. Deux personnes sont arrivées récemment avec l'ouverture d'une 6^e classe: il s'agit d'Aurore Perez Verano et Christine Jacquin. Bienvenue à elles !

Dans ce nouveau projet, la directrice est très satisfaite de ce début d'année car les parents d'élèves s'investissent pour l'école (9 représentants élus) et l'association des parents d'élèves Les p'tites mains d'Or a cœur de soutenir les projets de l'école.

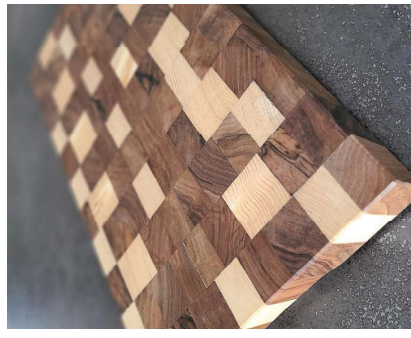
Choisi par l'équipe pédagogique, le thème de l'année scolaire porte sur la nature au sens large! Les petits élèves des 5 villages du groupement scolaire intercommunal seront sensibilisés à la préservation de la biodiversité, au tri des déchets, au compostage... et vont pouvoir se familiariser avec le jardinage, en plantant légumes et fleurs dans des bacs installés ou aménagés dans les cours de l'école. Une belle année fleurie en perspective !



WELDOM, UN MAGASIN DE PROXIMITÉ, POUR LE BRICOLAGE, LA DÉCORATION ET LE JARDINAGE

Installé depuis plus de 35 ans, Weldom reste fidèle à sa vocation de magasin de proximité avec ses 440 m². A ses débuts, sous l'enseigne Club Partenaire avec Laurent et Joël Robbeil, il devient ensuite en 1999 Weldom à l'emplacement actuel. Il propose de la location de matériels, reproduction de clés, vente de bouteilles de gaz, aide au chargement, reprise de marchandises, SAV sous garantie, recyclage ampoules et piles. Weldom a entrepris un grand coup de fraîcheur fin 2023 afin de rester le magasin de référence sur notre secteur. Ainsi, il a ajouté un service de location avec le partenaire Loxam et mis en place le click & collect.

Nous avons la chance d'avoir 1 des 281 magasins actuellement du groupe Weldom au sein de notre village. Notons également que cela fait pour la troisième année consécutive que Weldom national est élu meilleure chaîne de magasins et meilleure franchise de l'année dans le secteur du bricolage. Le prix reflète totalement la qualité de notre magasin aux Hôpitaux-Neufs.



Le magasin de bricolage, de décoration et de jardin est situé au centre du village des Hôpitaux Neufs direction Les Hôpitaux Vieux. Son équipe, Nathalie, Mylène, Benoît et Eric est présente pour servir au mieux leurs fidèles et nouveaux clients.

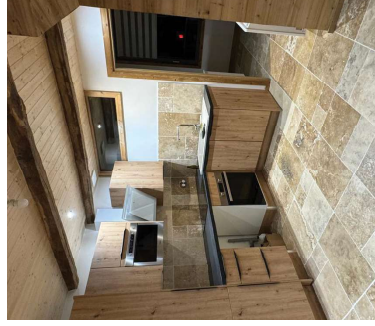


Weldom Les Hôpitaux Neufs
5 Route des Pistes
+33 3 81 49 11 19
www.weldom.fr

FKL MENUISERIE

Kenny est un spécialiste dans l'agencement intérieur haut de gamme (cuisine, bibliothèque, agencement sous escalier, tabouret, table) à base de bois massif. De la conception à la pose, il vous accompagne dans votre projet.

Grâce au développement de son activité, Kenny a pu embaucher un salarié pour le soutenir également dans la pose de menuiseries.



Flubacker Kenny, originaire de Gellin, s'est installé dans notre village depuis bientôt une année. Ayant étudié l'ébénisterie à Moirans en Montagne puis la menuiserie à Besançon, il devient salarié à Besançon durant 10 ans dans le domaine de la menuiserie et ébénisterie haut de gamme.

Depuis 5 ans, il s'est installé à son compte dans le secteur de Dommartin, puis dans notre village avec l'objectif de revenir dans son secteur natif.



N'hésitez pas à le contacter au 0788499295 pour tout demande de devis afin de réaliser vos futurs projets.

LA SAPAUDIA

Deux défis annuels, l'un cycliste, l'autre à ski permettent, par leur caractère exceptionnel (distance, difficulté, tenue vestimentaire...) d'interpeller le grand public et les médias afin de communiquer sur les deux causes de l'association La Sapaudia : Le Don de Moelle Osseuse et l'accompagnement du handicap.

Cette année, le village des Hôpitaux-Neufs a accueilli les 120 cyclistes venus de toute la France pour participer à ce « défi pour des vies » de 420 kilomètres avec 4 000 mètres de dénivelé organisé par la section Franche-Comté.

Le peloton s'est élancé le jeudi 27 juin, à 8h30 devant la halle des Hôpitaux-Neufs pour faire un tour de la Franche-Comté sous les encouragements d'un grand sportif de haut niveau, Simon Desthieux, venu spécialement pour l'occasion.

« C'est bien sûr un défi personnel qui demande pour beaucoup un dépassement de soi, mais le véritable défi est collectif, il est à l'image du « Vivre ensemble », le peloton avance groupé, les plus forts soutenant les plus en difficulté. Dans l'esprit, les plus faibles sont devant, les plus forts derrière », explique l'association Sapaudia.

La particularité ? Les participants portent tous la même tenue synonyme de solidarité et de lutte contre la leucémie. « Le don volontaire de moelle osseuse est un sujet presque totalement inconnu du grand public et, à l'évocation de la « greffe de moelle osseuse », beaucoup de fausses idées nécessitent d'expliquer aux jeunes qu'en fait, le don de moelle osseuse n'est ni dangereux, ni douloureux, sans effets néfastes sur sa propre santé et qu'il permet de sauver la vie de personnes atteintes de maladies graves du sang, comme la leucémie », précise l'association.



4 SEPTEMBRE 2024

C'est aux Hôpitaux-Neufs, le 4 septembre 1944 à 18 heures que la population, les autorités et les combattants de la France libre se sont réunis sur la place de la mairie à la fin des combats, au moment de la libération du secteur.

80 ans après, c'est à la même date, au même lieu et à la même heure que la mairie des Hôpitaux-Neufs a invité l'ensemble des citoyens à se réunir pour une commémoration.

La cérémonie voulait s'inscrire dans le besoin de transmission aux générations futures, à l'image des recherches entreprises par un groupe de jeunes du village qui ont permis la présence de descendants des combattants dont la famille du peintre Pierre Bichet, dont une lettre fut lue. La mémoire de ces faits vivra dans un panneau historique comme l'épopée d'un aviateur américain dont le fils a tenu à rappeler la gratitude envers la population française avec un message envoyé de Floride.

Virginie a interprété le Chant des partisans à capella, Antoine a fait un solo de trompette en hommage aux soldats américains, dans une ambiance sobre et intensément respectueuse.

Les discours de M. le Maire et de M. le Sous Préfet ont permis d'ouvrir une partie plus protocolaire en invitant la population au jardin du Souvenir, où repose désormais le soldat lituanien.

Dans la soirée, le cinéma de Métabief était plein pour un film documentaire sur l'engagement des jeunes dans la résistance.

Cette journée a semble-t-il marqué les esprits unissant les personnes présentes dans leur nécessaire quête d'Histoire.



LA KINÉSIOLOGIE

Infirmière depuis 2000, Claudia Wal s'est toujours intéressée au développement personnel de l'humain, étant convaincue que chacun a en lui les ressources nécessaires pour trouver un équilibre de vie.

Formée à l'école de kinésiologie, AS Kinémotion d'Yverdon en quatre ans et récemment formée à la méthode « Raconte-moi mon histoire » d'Audrey Mée, kinésologue, Claudia vous accompagne grâce une méthode thérapeutique douce, la kinésiologie, qui contribue à l'amélioration et au maintien du bien-être.

Le principal outil de la kinésiologie est le test musculaire. Il permet une communication avec le corps afin d'identifier les stress et les émotions qui génèrent des blocages physiques ou psychiques.

La kinésiologie peut vous aider dans de nombreux domaines, douleurs inexplicables, peurs, perte de confiance, troubles du sommeil, burn-out, difficultés d'apprentissage, pour tous les âges, du bébé à la personne âgée. Attention cela ne remplace en aucun cas une consultation médicale.



Retrouvez-la :
 3 Le Clos de la Rochette
 25370 Les Hôpitaux Neufs
 06 48 25 16 96
 cw kinésiologie
 Tarif unique de 60 € la séance de 1h30,
 remboursement pris en charge selon les mutuelles.

SITES NORDIQUES DU MASSIF DU JURA

Cette année, et c'est une nouveauté, la Communauté de Communes met en place un Pass Saison Secteur Lacs et Montagnes du Haut-Doubs au prix de 80 € qui sera valable sur l'ensemble de son territoire (Chapelle des Bois, Pré-Poncelet, Liadet, Mont d'Or, La Seigne, Les Fourgs). Le pass saison pour les Montagnes du Jura, comprenant les sites nordiques des Montagnes du Jura et Suisse Romande, est toujours disponible.



De plus, pour soutenir l'accès aux domaines nordiques pour les jeunes habitants de son territoire, La Communauté de communes a décidé de prendre 50% du coût du Pass saison Montagnes du Jura Jeune à sa charge. Attention : cette offre n'est valable que jusqu'au 20 décembre 2024 et est exclusivement réservée aux jeunes de 6 à 15 ans révolus, habitant sur le territoire de la communauté de communes. Des justificatifs vous seront demandés.

Toutes les infos :
<https://pass.espacenordiquejurassien.com>

ÉTAT CIVIL

2024

Naissance

15/01 BELLAMY Eva, Laetitia
27/01 RODRIGUEZ Théa
20/03 BOULALF Noor, Ahmed, Fethi
28/04 BENHASSINE Soan
28/04 STRILIC AVRIL Luka, David,
Martin
04/05 SPINETTA Katherina, Michelle,
Victoria
29/05 BAILLY Oscar, Gilbert, Anthony
14/07 WERMEILLE James
25/07 COSGUN Eren
21/10 EL BEJI Kamélia Nora

Mariage

12/03 BEURRIER Anne-Charlotte
et ACOSTA Anthony
10/05 GOUSSET Mathilde et
BEGUEC Jean-Baptiste
22/06 QUILLON Alexandra et
LIMA Anthony
20/07 BOUGEOT Océane et
RODRIGUEZ Sylvain

Décès

09/01 PAQUETTE Axelle, Marie,
Eugénie
01/07 MICHEL Damien
22/07 FAIVRE Émile, Henri

URGENCES

SAMU 15 ou 112
POMPIERS 15 ou 118
GENDARMERIE 17

MÉDECIN DE GARDE

39 66
PHARMACIE DE GARDE
32 37

ONF

Florian Pinsard
Technicien territorial forestier
06 82 06 85 06

INFOS PRATIQUES

MAIRIE

1 Place de la Mairie
25370 Les Hôpitaux-Neufs

Horaires d'ouverture

Lundi / Mercredi / Jeudi :
9h - 12h
Mardi / Vendredi :
9h - 12h et 14h - 17h30
*Les horaires sont modifiés
pendant les vacances scolaires*

Contact

secretariat@mairiehopitauxneufs.fr
03 81 49 13 34
www.ccmontdor2lacs.com/com-
mune/hopitauxneufs
f hopitauxneufs

RAPPEL

- Avis aux jeunes de 16 ans, merci de vous signaler en mairie pour la **journée d'appel**.
- Les démarches qui concernent **les cartes d'identité et les passeports** se font à la mairie de Mouthe ou de Pontarlier. Toutes les informations sur : <https://www.service-public.fr/particuliers/vosdroits>

DÉCHÈTERIE LA FUELLE

Nouveau horaires
dès le 28 octobre 2024

Lundi	Fermée	
Mardi	Ouvert sur réservation uniquement pour les professionnels et gros producteurs *	
Mercredi	08h30 - 17h00	Ouverture en journée continue.
Judi	08h30 - 17h00	
Vendredi	08h30 - 17h00	
Samedi	08h30 - 16h00	
Dimanche	Fermée	

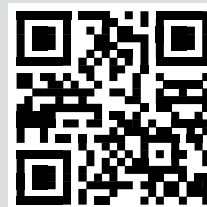
* Réservation obligatoire par mail à : decheterie.fuelle@cclmhd.fr

Le planning de collecte des ordures ménagères est disponible sur le site www.cclmhd.fr dans la rubrique environnement > déchets > planning des collectes ordures ménagères

Afin de mieux informer et d'être plus réactive avec les habitants des Hôpitaux-Neufs, la mairie a créé un bulletin d'informations envoyé par mail.

Si vous n'êtes pas encore inscrit sur la liste de distribution du village, vous pouvez contacter la mairie par mail à secretariat@mairiehopitauxneufs.fr pour recevoir le lien et remplir le formulaire RGPD en ligne.

Scanner et télécharger directement l'application des Hôpitaux- Neufs.



Accéder simplement aux informations. Actualité, Portail famille, Informations de la mairie... Et aussi signaler (éclairage, voirie, signalisation routière...). À vous de jouer, restez connectés !

PETITE ENFANCE

Pour obtenir une liste d'assistant(e)s maternel(le)s agréé(e)s, vous pouvez faire votre demande en ligne sur www.ville-pontarlier.fr - Rubrique vivre à Pontarlier / petite enfance ou également contacter l'accueil du CCAS au 03 81 46 51 36.

PERMANENCES DU RELAIS PETITE ENFANCE

Des permanences sont organisées sur RDV dans les communes extérieures.